

Delårsrapport januari – mars 2008

Första kvartalet

- Nettoomsättningen ökade med 8 procent till 218,6 (202,9) mkr. Valutajusterat var ökningen 9 procent.
 - Mjukvaruintäkterna minskade med 4 procent till 73,7 (76,7) mkr. Valutajusterad var minskningen 2 procent.
 - Konsult och övriga intäkter ökade med 15 procent till 144,9 (126,2) mkr. Valutajusterat var ökningen 17 procent
- Rörelseresultatet ökade med 4 procent till 18,7 (18,0) mkr. Rörelsemarginalen uppgick till 8,6 (8,9) procent.
- Resultat efter skatt minskade till 10,8 (13,9) mkr, per aktie 0,03 (0,04) kr.

Händelser efter kvartalets slut

- Förvärv av franska Netbricks SAS, ett lönsamt företag specialiserat på mjukvara för telekommunikation.
- Förvärv av lönsamma konsultföretaget IP Devel SRO, Eneas rumänska partner sedan flera år.

Resultat i korthet	jan-mar		12 månader	
	2008	2007	apr-mar	2007
Nettoomsättning, mkr	218,6	202,9	836,3	820,6
Tillväxt, %	7,7	8,3	9,2	9,4
Rörelseresultat, mkr	18,7	18,0	72,8	72,1
Rörelsemarginal, %	8,6	8,9	8,7	8,8
Vinst per aktie, kr	0,03	0,04	0,19	0,19

VD har ordet

Eneas utveckling under årets första kvartal har totalt sett varit i linje med våra förväntningar.

Konsultverksamheten har haft en stark utveckling med full beläggning, såväl i Norden som i Nordamerika. Glädjande ser vi även en ökning av antalet uppdrag i projektform. Exempelvis har Enea under kvartalet tagit ett långsiktigt utvecklingsuppdrag inom mobiltelefoni värt 30 miljoner kronor.

Efterfrågan på Eneas breddade mjukvaruportfölj har varit god och mjukvaruverksamheten har nått uppsatta mål på samtliga marknader, undantaget Nordamerika. Marknaden för middlewareprodukter var under första kvartalet försvagad i Nordamerika.. Oron på den amerikanska kreditmarknaden tvingar de ofta unga företagen som utnyttjar middleware att dra ned på tillväxttakten. Enea behöll dock sin marknadsandel och vi ser en fortsatt tillväxt totalt sett inom middleware under 2008, även om det sker på en något lägre nivå.

Det är mycket glädjande att kunna tillkännage de två företagsförvärv som har genomförts under april månad. Förvärven av franska mjukvaruföretaget Netbricks och rumänska konsultföretaget IP Devel följer Eneas sedan tidigare uttalade förvärvsstrategi och bidrar till ytterligare förstärkt erbjudande och breddad produktportfölj.

Dessutom ger de Enea en ökad kundspridning samt ett förbättrat distributionsnät. Båda bolagen är lönsamma och bedöms bidra till den marginalexpansion vi ständigt eftersträvar.

Telekommarknaden har under kvartalet präglats av oro och även Enea har kunder som har aviserat om ett försvagat resultat. Vi följer utvecklingen noga, och kan notera att vår orderingång är fortsatt god. Förutom i Nordamerika har vi hittills inte sett någon reell påverkan på koncernen vare sig inom mjukvaru- eller konsultverksamheten. Enea hävdar sig väl i den internationella konkurrensen.

Enea har långa och starka kundrelationer med stora internationella telekomföretag, något som med en hög andel långsiktiga projekt och återkommande intäkter bidrar till en fortsatt stabil utveckling.

Johan Wall
VD och koncernchef

Marknaden

Marknaden för mjukvaror och konsulttjänster för inbyggda system utvecklades väl under första kvartalet 2008, inom telekommunikation, mobiltelefoni, flyg, medicinteknik och fordonsteknik/infotainment. Enligt bedömningar från större marknadsaktörer förväntas dock en generell avmattning inom utrustning för telekommunikation. Tillväxten inom vissa segment är dock fortsatt hög, driven av efterfrågan på mobilt bredband, nätverkskonvergens och avancerade innehållstjänster. I ett längre perspektiv bedöms förutsättningarna för tillväxt inom telekom vara goda.

Efterfrågan på totallösningar där mjukvaror och konsulttjänster levereras som en helhet fortsätter att växa. Vidare ersätter många utrustningstillverkare egenutvecklade mjukvaror med färdigutvecklade och förintegrerade plattformar. Detta arbetssätt är kostnadseffektivt och medför att utvecklingstiden för nya produkter kan kortas väsentligt – avgörande konkurrensfördelar för aktörerna på telekommarknaden framöver.

Bland koncernens kunder finns Alcatel-Lucent, Autoliv, Boeing, Bombardier, Ericsson, Fujitsu, General Dynamics, Honeywell, Hughes, Infineon, LSI, Lockheed Martin, MobiTV, Motorola, Nokia, Nokia Siemens Networks, Saab, Samsung, Sony Ericsson, Yamaha och ZTE.

Nettoomsättning och resultat

Koncernens nettoomsättning ökade under det första kvartalet med 8 procent till 218,6 (202,9) mkr jämfört med samma kvartal 2007. Valutajusterat var ökningen 9 procent.

Mjukvaruintäkterna minskade under kvartalet med 4 procent till 73,7 (76,7) mkr. Valutajusterad blev minskningen 2 procent. Mjukvaruandelen svarade under perioden för 34 (38) procent av nettoomsättningen.

Mjukvara i Norden visar på god tillväxt och lönsamhet. Det är framförallt de traditionella produkterna som ökat tack vare starka och långa relationer med ledande telekomföretag. I Nordamerika var försäljningen markant under föregående års nivå. Under kvartalet har Enea tagit ytterligare en Element-affär vilket inte motsvarar våra förväntningar. Den försvagade amerikanska dollarn har ytterligare försämrat resultatet. Mjukvaruförsäljningen i EMEA (Europa exklusive Norden, Mellanöstern, Afrika och Asien) har trots framgångar i Kina ej nått uppsatta mål.

Konsult- och övriga intäkter ökade under det första kvartalet med 15 procent till 144,9 (126,2) mkr. Valutajusterat blev ökningen 17 procent. Efterfrågan på den nordiska konsultmarknaden var fortsatt stark

med en hög beläggningsgrad. För att hålla en hög flexibilitet och en låg risknivå arbetar Enea aktivt med underkonsulter. Omkring 30 procent av Eneas knappt 500 konsulter är underkonsulter.

Konsultverksamheten i Nordamerika har utvecklats enligt våra förväntningar under perioden med god lönsamhet.

Koncernens bruttoresultat var i nivå med föregående år med 97,8 (97,7) mkr. Inom mjukvaruverksamheten ökade bruttomarginalen under kvartalet till 89 (87) procent. Konsultverksamheten hade det första kvartalet en bruttomarginal om 22 (24) procent.

Koncernens rörelseresultat ökade årets första kvartal med 4 procent till 18,7 (18,0) mkr och rörelsemarginalen uppgick till 8,6 (8,9) procent

Resultatet före skatt minskade med 11 procent till 17,1 (19,3) mkr. Finansnettot inkluderar -2,8 mkr ej realiserade valutakursförluster hänförliga till interntransaktioner avseende finansiella tillgångar och skulder.

Resultatet efter skatt minskade med 22 procent till 10,8 (13,9) mkr, delvis beroende på en något högre skattesats.

Resultatet per aktie uppgick för första kvartalet till 0,03 (0,04) kr vilket inte påverkas av innehavet av egna aktier.

Avkastning på eget kapital för kvartalet uppgick till 16,3 (13,7) procent.

Anställda

Antalet anställda i koncernen var vid kvartalets slut 594 (533). Ökningen kommer främst från den nordiska konsultverksamheten. Medelantalet anställda i koncernen under perioden var 580 (528).

Investeringar

Koncernens investeringar uppgick under kvartalet till 6,5 (13,8) mkr varav produktutvecklingskostnader motsvarande 3,9 (9,7) mkr. Minskningen förklaras av en lägre investeringstakt i nya produkter.

Händelser efter kvartalets slut

Enea förvärvade den 18 april det rumänska konsultföretaget och samarbetspartnern IP Devel SRO, med ett beräknat tillträde i slutet av maj. Med förvärvet växer Eneas konsultverksamhet i Europa kraftigt. Det ger också tillgång till kapacitet för produktutveckling och nya kunder inom främst telekomindustrin – Eneas huvudmarknad. Enea erlägger 3,2 miljoner Euro (cirka 30 miljoner kronor) kontant för IP Devel samt en tilläggsköpeskilling baserad på bolagets utveckling de kommande fyra år. Säljare är schweiziska

Adecco (76 procent) samt grundarna och VD (24 procent). 2007 omsatte IP Devel 4 miljoner Euro (cirka 37 miljoner kronor) och var lönsamt. IP Devel har i dagsläget cirka 120 anställda vid kontor i Bucharest.

Vidare förvärvade Enea den 21 april det franska mjukvaruföretaget Netbricks SAS. Förvärvet breddar Eneas produktportfölj och ger tillgång till nya kunder inom telekomindustrin. Enea erlägger 3 miljoner Euro (cirka 28 miljoner kronor) kontant för hela bolaget samt en tilläggsköpeskilling baserad på Netbricks utveckling. Säljare är grundarna och personalen. 2007 omsatte Netbricks 2,5 miljoner euro (cirka 23 miljoner kronor) och var lönsamt. Netbricks har i dagsläget 17 anställda vid kontor i Frankrike och Israel.

Eneas CFO Håkan Gustavson har meddelat att han önskar lämna Enea för ett annat uppdrag utanför Enea. Håkan Gustavson kvarstår i sin tjänst till sommaren. Rekrytering av efterträdare har inletts.

Kassaflöde och finansiell ställning

Kassaflödet från den löpande verksamheten för kvartalet uppgick till 5,4 (34,3) mkr. Likvida medel och kortfristiga placeringar var vid periodens utgång 152,5 mkr jämfört med 168,5 mkr samma tidpunkt föregående år. Likvida medel har minskat under perioden på grund av längre betalningstider för en av Eneas största kunder.

Enea har en fortsatt stark finansiell ställning. Soliditeten uppgick till 69,7 (69,1) procent.

Enea-aktien

Enea har återköpt aktier i enlighet med årsstämmans beslut den 15 maj 2007. Under perioden har 750,000 aktier återköpts till en genomsnittlig börskurs om 2,13 kr till ett sammanlagt belopp om 1,6 mkr.

Moderbolaget Enea AB

Moderbolagets nettoomsättning under perioden var 7,0 (7,5) mkr och resultat före skatt uppgick till -2,4 (-4,6) mkr. Finansnettot i moderbolaget var 3,9 (0,8) mkr. Likvida medel uppgick vid utgången av perioden till 120,3 (146,2) mkr. Moderbolagets investeringar var 1,9 (3,1) mkr.

Väsentliga risker och osäkerhetsfaktorer

Beroendet av Ericssonbolagen såväl inom mjukvaruverksamheten som inom konsultverksamheten är fortsatt stort. Ericssonbolagen inklusive Sony Ericsson svarade för något mer än hälften av koncernens intäkter under perioden. Bolagets uttalade ambition är att öka intäkterna från andra kunder samtidigt som affären med Ericssonbolagen vidareutvecklas.

Då inga betydande förändringar har skett under perioden avseende väsentliga risker och

osäkerhetsfaktorer hänvisas till redogörelsen i förvaltningsberättelsen i årsredovisningen.

Redovisningsprinciper

Vid upprättande av denna delårsrapport har samma redovisningsprinciper och beräkningsmetoder använts som i den senaste årsredovisningen.

Denna delårsrapport är upprättad enligt IAS 34, delårsrapporter och enligt RR 31, delårsrapport koncerner, samt ÅRL. Delårsrapport för moderbolaget har upprättats enligt RR32.

Årsstämma 2008

Årsstämman äger rum i Eneas lokaler, Skalholtsgatan 9, Kista, torsdagen den 15 maj, 2008 kl 18:00.

Årsredovisning

Den fullständiga årsredovisningen finns tillgänglig på bolagets huvudkontor samt på www.enea.com där man även kan beställa ett tryckt exemplar.

Analytikerträff

Den 23 april kl 10:30 ordnas en analytiker- och mediaträff på Operaterrassen i Stockholm. Anmälan är obligatorisk och kan göras genom www.financialhearings.com. Presentationen kan även följas via telefon eller webcast. Telefonnummer och länken återfinns på ovannämnda websida eller www.enea.com.

Finansiell information

Årsstämma 2008	15 maj 2008
Delårsrapport jan-jun 2008	25 juli 2008
Delårsrapport jan-sep 2008	23 oktober 2008
Bokslutskommuniké 2008	6 februari 2009

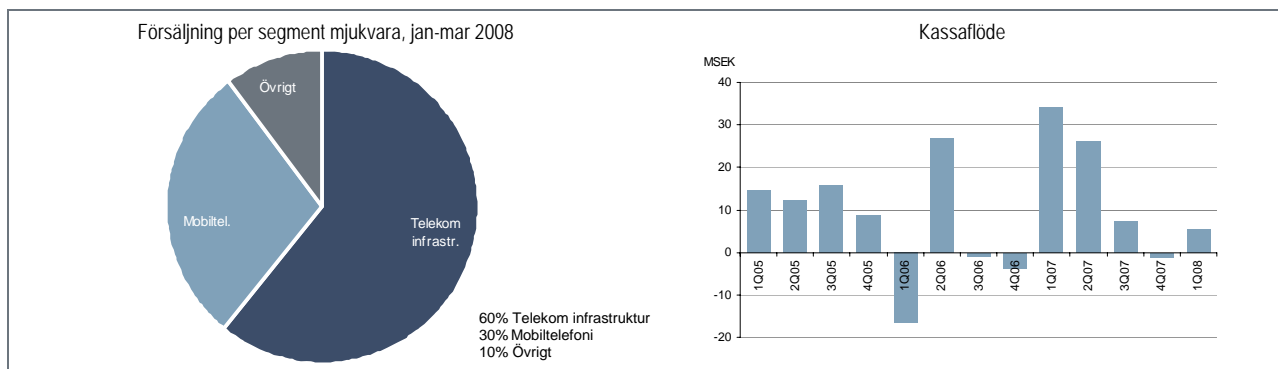
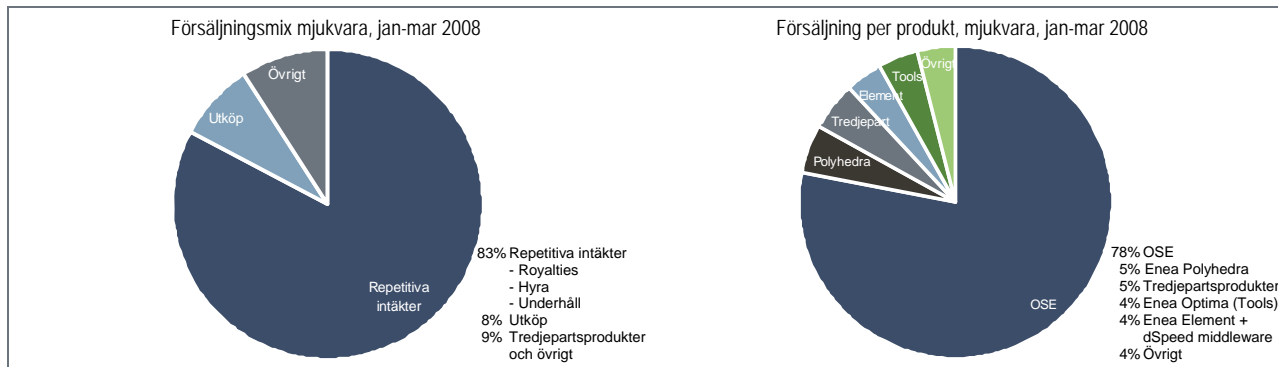
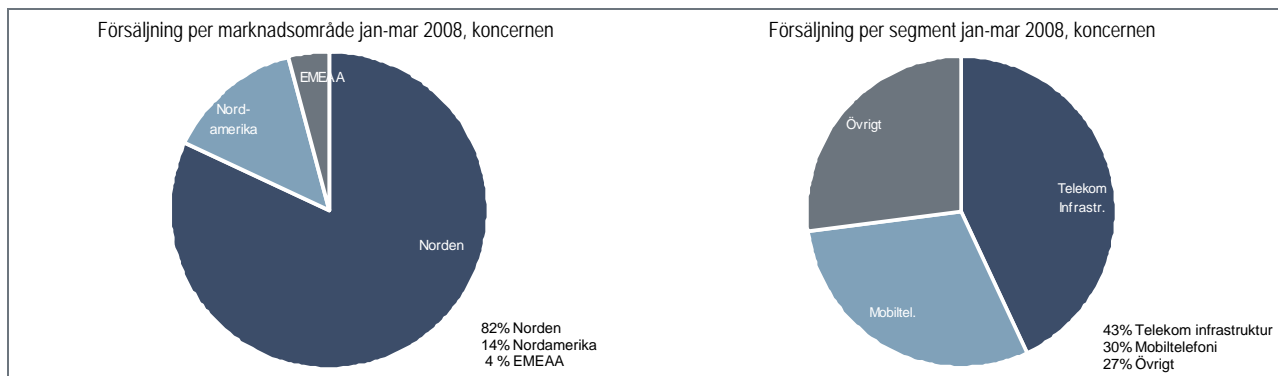
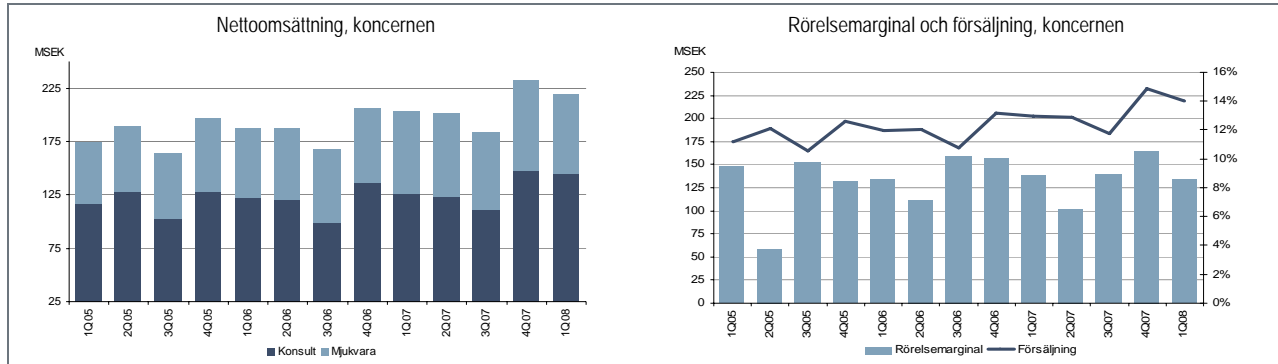
Stockholm den 23 april 2008

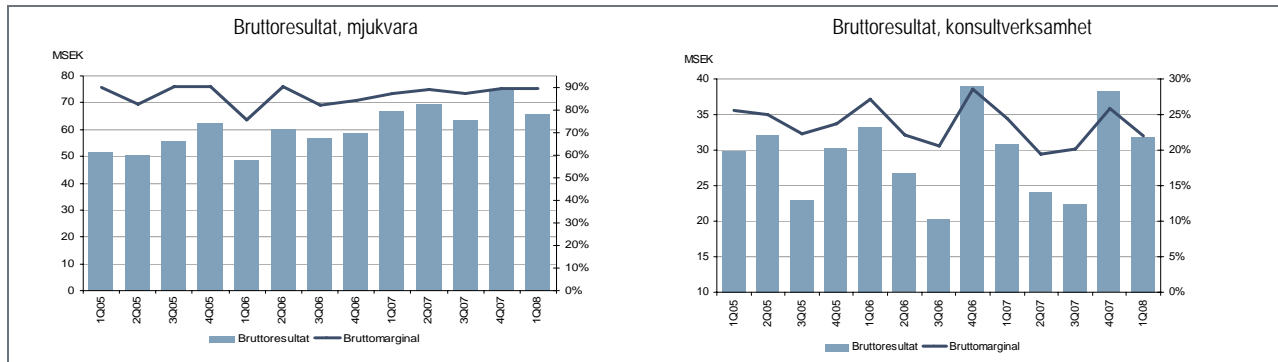
Johan Wall, VD och koncernchef

Enea AB (556209-7146)
Skalholtsgatan 9, Box 1033, SE-164 21 Kista

Telefon: 08-507 140 00, www.enea.com

Denna delårsrapport har inte varit föremål för granskning av företagens revisor





KONCERNENS RESULTATRÄKNING (mkr)	jan-mar		12 månader			
	2008	2007	apr-mar	2007	2006	2005
Mjukvaruintäkter	73,7	76,7	308,6	311,6	271,4	249,7
Konsult- och övriga intäkter	144,9	126,2	527,7	509,0	478,7	476,5
Nettoomsättning	218,6	202,9	836,3	820,6	750,1	726,2
Kostnad sålda varor och tjänster	-120,8	-105,2	-445,7	-430,1	-405,9	-390,7
- varav mjukvarukostnader	-7,8	-9,8	-34,6	-36,6	-46,5	-29,5
- varav konsult- och övriga kostnader	-113,0	-95,4	-411,1	-393,5	-359,4	-361,2
Bruttoresultat	97,8	97,7	390,6	390,5	344,2	335,5
Försäljnings- och marknadsföringskostnader	-41,4	-45,4	-169,9	-173,9	-146,7	-148,8
Produktutvecklingskostnader	-25,6	-19,8	-96,7	-90,9	-65,4	-58,9
Administrationskostnader	-12,1	-14,5	-51,2	-53,6	-64,5	-71,4
Rörelseresultat	18,7	18,0	72,8	72,1	67,6	56,4
Finansnetto	-1,6	1,3	1,9	4,8	1,7	4,4
Resultat före skatt	17,1	19,3	74,7	76,9	69,3	60,8
Skatt	-6,3	-5,4	-6,6	-5,7	-20,9	8,5
Resultat efter skatt	10,8	13,9	68,1	71,2	48,4	69,3
Resultat per aktie (kr)	0,03	0,04	0,19	0,19	0,13	0,19
Resultat per aktie efter full utspädning (kr)	0,03	0,04	0,19	0,19	0,13	0,19

NYCKELTAL	jan-mar		12 månader			
	2008	2007	apr-mar	2007	2006	2005
Omsättningsökning (%)						
- mjukvaruintäkter	-3,9	18,9	8,8	14,8	8,7	23,2
- konsult & övriga intäkter	14,8	2,8	9,5	6,3	0,5	4,4
Bruttomarginal (%)						
- mjukvaruverksamheten	89,4	87,2	88,8	88,3	82,9	88,2
- konsultverksamheten	22,0	24,4	22,1	22,7	24,9	24,2
Fasta kostnader i % av omsättningen						
Försäljnings- och marknadsföringskostnader	18,9	22,4	20,3	21,2	19,6	20,5
Produktutvecklingskostnader	11,7	9,8	11,6	11,1	8,7	8,1
Administrationskostnader	5,5	7,1	6,1	6,5	8,6	9,8
Rörelsemarginal (%)	8,6	8,9	8,7	8,8	9,0	7,8
Likvida medel (mkr)	152,5	168,5	152,5	156,0	146,4	178,1
Soliditet (%)	69,7	69,1	69,7	69,6	67,8	67,4
Avkastning på eget kapital (%)	16,3	13,7	16,3	17,5	13,5	23,0
Avkastning på sysselsatt kapital (%)	19,4	20,1	19,4	19,5	20,0	20,7
Kassaflöde från löpande verksamhet per aktie (kr)	0,01	0,09	0,10	0,18	0,02	0,14
Eget kapital per aktie (kr)	1,22	1,07	1,22	1,19	1,04	0,93
Genomsnittligt antal aktier före utspädning (milj.)	367,1	367,1	367,1	367,1	364,4	364,3
Genomsnittligt antal aktier efter utspädning (milj.)	367,1	367,1	367,1	367,1	367,2	367,3
Genomsnittligt antal aktier efter återköp	360,4	367,1	360,4	366,6	367,2	367,3
Antal anställda vid periodens slut	594	533	594	567	513	508

SEGMENTS- INFORMATION	Norden			Nordamerika			EMEA			Koncern- elimineringar			Koncernen		
	2008	2007	2007	2008	2007	2007	2008	2007	2007	2008	2007	2007	2008	2007	2007
	jan-mar		helår	jan-mar		helår	jan-mar		helår	jan-mar		helår	jan-mar		Helår
Nettoomsättning	180,5	157,1	633,5	30,5	43,8	156,7	9,4	13,6	44,7	-1,8	-11,6	-14,3	218,6	202,9	820,6
Rörelseresultat	15,1	12,3	57,6	2,3	4,2	10,8	1,3	1,5	3,7	0,0	0,0	0,0	18,7	18,0	72,1
Rörelsemarginal, %	8,4	7,8	9,1	7,5	9,6	6,9	13,8	11,0	8,3	0,0	0,0	0,0	8,6	8,9	8,8

KONCERNENS BALANSRÄKNING	31 mar	31 mar	31 dec	31 dec	31 dec
(mkr)	2008	2007	2007	2006	2005
TILLGÅNGAR					
Immateriella anläggningstillgångar	173,9	142,1	175,1	132,6	108,5
- varav goodwill	109,0	85,9	111,2	87,1	91,9
- varav balanserade utvecklingskostnader	61,5	54,4	60,4	45,5	16,6
- varav övriga immateriella anläggningstillgångar	3,4	1,8	3,5	0,0	0,0
Materiella anläggningstillgångar	16,0	15,9	15,3	14,9	15,1
Uppskjutna skattefordringar	10,0	0,0	8,9	0,0	15,2
Övriga anläggningstillgångar	0,7	0,8	0,7	0,6	0,4
Kortfristiga fordringar	279,4	243,7	268,3	265,5	185,7
Likvida medel	152,5	168,5	156,0	146,4	178,1
Summa tillgångar	632,5	571,0	624,3	560,0	503,0
EGET KAPITAL OCH SKULDER					
Eget kapital	441,0	394,3	434,6	379,4	339,2
Långfristiga skulder, ej räntebärande	8,9	0,0	8,9	0,0	0,0
Kortfristiga skulder, ej räntebärande	182,6	176,7	180,8	180,6	163,8
Summa eget kapital och skulder	632,5	571,0	624,3	560,0	503,0

EGET KAPITAL	Jan-mar		Helår		
(mkr)	2008	2007	2007	2006	2005
Vid periodens början	434,6	379,4	379,4	339,2	264,2
Periodens omräkningsdifferens	-2,8	-0,8	-4,5	-8,7	5,7
Periodens resultat	10,8	13,9	71,2	48,4	69,3
Nyemission	0,0	1,0	1,0	0,5	0,0
Personaloptioner	0,0	0,8	1,3	0,0	0,0
Återköp av egna aktier	-1,6	0,0	-13,8	0,0	0,0
Vid periodens slut	441,0	394,3	434,6	379,4	339,2

KASSAFLÖDESANALYS	Jan-mar		Helår		
(mkr)	2008	2007	2007	2006	2005
Kassaflöde från den löpande verksamheten före förändring av rörelsekapital	5,1	20,6	90,2	77,7	63,3
Kassaflöde från förändring i rörelsekapital	0,2	13,7	-23,8	-72,1	-11,7
Kassaflöde från den löpande verksamheten	5,3	34,3	66,4	5,6	51,6
Kassaflöde från investeringsverksamheten	-5,3	-14,0	-42,7	-34,6	-13,1
Kassaflöde från finansieringsverksamheten	-1,6	1,0	-12,8	0,5	0,0
Periodens kassaflöde	-1,6	21,3	10,9	-28,5	38,5
Likvida medel vid periodens början	156,0	146,4	146,4	178,1	137,5
Kursdifferens i likvida medel	-1,9	0,8	-1,3	-3,2	2,1
Likvida medel vid periodens slut	152,5	168,5	156,0	146,4	178,1

KVARTALSDATA	2008	2007				2006			
(mkr)	Q1	Q4	Q3	Q2	Q1	Q4	Q3	Q2	Q1
RESULTATRÄKNING									
Mjukvaruintäkter	73,7	84,0	72,8	78,1	76,7	70,0	69,8	67,1	64,5
Konsult- och övriga intäkter	144,9	148,2	111,0	123,6	126,2	136,3	98,8	120,8	122,8
Nettoomsättning	218,6	232,2	183,8	201,7	202,9	206,3	168,6	187,9	187,3
Kostnad sålda varor och tjänster	-120,8	-118,9	-97,8	-108,2	-105,2	-108,5	-91,2	-100,8	-105,4
- varav mjukvarukostnader	-7,8	-9,0	-9,2	-8,6	-9,8	-11,2	-12,7	-6,7	-15,9
- varav konsult- och övriga kostnader	-113,0	-109,9	-88,6	-99,6	-95,4	-97,3	-78,5	-94,1	-89,5
Bruttoresultat	97,8	113,3	86,0	93,5	97,7	97,8	77,4	87,1	81,9
Försäljnings- och marknadsföringskostnader	-41,4	-47,0	-37,2	-44,3	-45,4	-46,0	-32,5	-37,4	-30,8
Produktutvecklingskostnader	-25,6	-26,5	-21,9	-22,7	-19,8	-18,8	-12,7	-19,0	-14,9
Administrationskostnader	-12,1	-15,3	-10,5	-13,3	-14,5	-12,2	-15,0	-17,2	-20,1
Rörelseresultat	18,7	24,5	16,4	13,2	18,0	20,8	17,2	13,5	16,1
Finansnetto	-1,6	0,9	1,1	1,5	1,3	0,3	1,1	0,4	-0,1
Resultat före skatt	17,1	25,4	17,5	14,7	19,3	21,1	18,3	13,9	16,0
Skatt	-6,3	10,5	-5,9	-4,9	-5,4	-7,4	-5,8	-3,2	-4,5
Resultat efter skatt	10,8	35,9	11,6	9,8	13,9	13,7	12,5	10,7	11,5
BALANSRÄKNING									
Immateriella anläggningstillgångar	173,9	175,1	150,8	155,6	142,1	132,6	122,0	113,5	110,7
Övriga anläggningstillgångar	26,7	24,9	19,2	16,3	16,7	15,5	18,3	22,4	25,9
Kortfristiga fordringar	279,4	268,3	227,3	249,6	243,7	265,5	202,8	195,0	195,9
Likvida medel	152,5	156,0	177,8	175,9	168,5	146,4	166,3	173,8	155,6
Summa tillgångar	632,5	624,3	575,1	597,4	571,0	560,0	509,4	504,7	488,1
Eget kapital	441,0	434,6	411,7	403,0	394,3	379,4	368,9	355,4	349,0
Långfristiga skulder, ej räntebärande	8,9	8,9	0,0	0,0	0,0	0,0	0,0	0,0	0,0
Kortfristiga skulder, ej räntebärande	182,6	180,8	163,4	194,4	176,7	180,6	140,5	149,3	139,1
Summa eget kapital och skulder	632,5	624,3	575,1	597,4	571,0	560,0	509,4	504,7	488,1
KASSAFLÖDE									
Från den löpande verksamheten	5,3	-1,2	7,3	26,0	34,3	-3,8	-0,8	26,9	-16,7
Från investeringsverksamheten	-5,3	-6,3	-4,5	-17,9	-14,0	-15,0	-7,0	-7,4	-5,2
Från finansieringsverksamheten	-1,6	-13,8	0,0	0,0	1,0	0,5	0,0	0,0	0,0
Periodens kassaflöde	-1,6	-21,3	2,8	8,1	21,3	-18,3	-7,8	19,5	-21,9

MODERBOLAGETS RESULTATRÄKNING	jan-mar	
	2008	2007
(mkr)		
Nettoomsättning	7,0	7,5
Rörelsens kostnader	-13,3	-12,9
Rörelseresultat	-6,3	-5,4
Finansnetto	3,9	0,8
Resultat före skatt	-2,4	-4,6
Skatt	-5,5	0,0
Årets resultat	-7,9	-4,6

MODERBOLAGETS BALANSRÄKNING	30 mar	30 mar	31 dec
	2008	2007	2007
(mkr)			
TILLGÅNGAR			
Anläggningstillgångar	243,4	355,7	242,4
Omsättningstillgångar	403,7	250,5	412,3
Summa tillgångar	647,1	606,2	654,7
EGET KAPITAL OCH SKULDER			
Eget kapital	512,8	369,3	522,4
Kortfristiga skulder	134,3	236,9	132,3
Summa eget kapital och skulder	647,1	606,2	654,7

Om Enea

Enea är världsledande inom realtidsteknologi, inbyggda system, middleware, utvecklingsverktyg, databasteknologi och konsulttjänster för avancerade system med krav på hög tillgänglighet. Våra kunder är verksamma bland annat inom telekommunikation, mobiltelefoni, medicinteknik och fordonsteknik/infotainment. Eneas framgångsrika operativsystem Enea OSE finns i ungefär hälften av världens 3G mobiltelefoner och basstationer. Enea har drygt 550 anställda och är noterat på OMX Nordic Exchange Stockholm AB (Nordic Exchange/Small Cap/ENE A). För mer information se www.enea.com

Enea®, Enea OSE® och Polyhedra® är av Enea AB eller dess dotterbolag registrerade varumärken. Enea OSE®, Enea OSE® Epsilon, Enea® Element, Enea® Optima, Enea® LINX, Enea® Accelerator, Polyhedra® Flashlite, Enea® dSPEED Platform, Accelerating Network Convergence™, Device Software Optimized™ och Embedded for Leaders™ är Enea AB:s registrerade varumärken. Alla rättigheter förbehållna. © 2008 Enea AB.

För ytterligare information kontakta:

Johan Wall, VD och koncernchef, 08-507 140 00, johan.wall@enea.com

Håkan Gustavson, finansdirektör, 08-507 140 00, hakan.gustavson@enea.com