

# Bokslutskommuniké för år 2007

## Bästa kvartalsresultatet hittills

### Fjärde kvartalet

- Nettoomsättningen ökade med 13 procent till 232,2 (206,3) mkr. Valutajusterat var ökningen 16 procent.
  - Mjukvaruintäkterna ökade med 20 procent till 84,0 (70,0) mkr. Valutajusterat var ökningen 24 procent.
  - Konsult och övriga intäkter ökade med 9 procent till 148,2 (136,3) mkr. Valutajusterat var ökningen 11 procent
- Rörelseresultatet ökade med 18 procent till 24,5 (20,8) mkr<sup>1)</sup>. Rörelsemarginalen uppgick till 11 (10) procent.
- Resultat efter skatt mer än fördubblades till 35,9 (13,7) mkr, per aktie 0,10 (0,04) kr.<sup>2)</sup>

### Januari – december

- Nettoomsättningen ökade med 9 procent till 820,6 (750,1) mkr. Valutajusterat var ökningen 11 procent.
  - Mjukvaruintäkterna ökade med 15 procent till 311,6 (271,4) mkr. Valutajusterat var ökningen 17 procent.
  - Konsult- och övriga intäkter ökade med 6 procent till 509,0 (478,7) mkr. Valutajusterat var ökningen 8 procent
- Rörelseresultatet ökade med 7 procent till 72,1 (67,6) mkr. Rörelsemarginalen uppgick till 9 (9) procent.
- Resultat efter skatt ökade med 47 procent till 71,2 (48,4) mkr, per aktie 0,19 (0,13) kr. <sup>2)</sup>
- Kassaflödet från den löpande verksamheten ökade till 66,4 (5,6) mkr.

Resultat i korthet	okt-dec		helår	
	2007	2006	2007	2006
Nettoomsättning, mkr	232,2	206,3	820,6	750,1
Tillväxt, %	12,6	4,5	9,4	3,3
Rörelseresultat, mkr <sup>1)</sup>	24,5	20,8	72,1	67,6
Rörelsemarginal, %	10,6	10,1	8,8	9,0
Vinst per aktie, kr <sup>2)</sup>	0,10	0,04	0,19	0,13

1) Genomförd omorganisation inom mjukvaruverksamheten under fjärde kvartalet 2007 har påverkat resultatet negativt med 4 mkr varav merparten redovisas under administrationskostnader.

2) Underskottsavdrag påverkade skattekostnaden positivt med 13 mkr under fjärde kvartalet 2007

### VD har ordet

För fjärde kvartalet redovisar Enea sitt bästa rörelseresultat någonsin och det är naturligtvis mycket glädjande. Mjukvaruintäkterna växte med 20 procent, och valutajusterat var ökningen hela 24 procent. Mjukvaruintäkterna uppgick därmed till 312 mkr under 2007, vilket väl matchade det prognosintervall vi tidigare lämnat. Försäljningen av vår middleware Element har dock inte nått våra egna mål under året, efter en trög inledning. Under fjärde kvartalet tog Enea dock tre av årets totalt sju order, varav en repetitionsaffär, vilket är ett bevis för att vår satsning på att bredda produktportföljen är riktig.

Intresset för Enea Element ökar successivt och med sammanlagt tio referenskunder förbättras förutsättningarna för att öka takten i försäljningen. Även Eneas traditionella mjukvaruverksamhet, som utgör basen i vårt erbjudande, har utvecklats fortsatt starkt under andra halvåret, speciellt i Norden.

Enea har långa och starka kundrelationer med de nordiska telekomtillverkarna, och med en hög andel återkommande intäkter bidrar det till en stabil utveckling. Utsikterna inom Eneas nordiska

verksamhet, som omfattar såväl konsult- som mjukvaruverksamhet, är fortsatt goda.

Verksamheten inom QiValue, som förvärvades tidigare under året, utvecklas väl. Bolaget är en viktig byggsten i den kärna av Linuxkompetens som Enea bygger upp och som noterar fortsatt ökande efterfrågan.

Breddningen av vårt erbjudande, inklusive konsulterbjudandet där vi i dag har outsourcing samt viss produktutveckling i Rumänien, är i det närmaste komplett. Nästa utmaning är att tillse att Enea har kritisk massa inom olika områden samt öka vår distributionskraft, vilket kan ske genom exempelvis förvärv eller strategiska samarbeten. Sett ur ett branschperspektiv är Enea välpositionerat för att möta kunderna och svara upp mot deras framtida behov.

*Johan Wall*  
VD och koncernchef

## Marknaden

Marknaden för mjukvaror och konsulttjänster för inbyggda system med inriktning på telekom utvecklades fortsatt väl under 2007.

Tillväxten inom telekom drevs framförallt av stark abonnemangstillväxt på nya marknader samt ökad efterfrågan på mobilt bredband, nätverkskonvergens och avancerade innehållstjänster. Även framöver väntas tillväxten inom dessa segment vara fortsatt god.

Inför 2008 väntas den generella marknaden för inbyggda system fortsätta växa för såväl mjukvara som konsulttjänster. För nischer inom exempelvis så kallad middleware väntas tillväxten bli väsentligen högre.

En tydlig trend är den ökade efterfrågan på totallösningar där mjukvaror och konsulttjänster levereras som en helhet. Vidare ersätter många utrustningstillverkare egenutvecklade mjukvaror med färdigutvecklade och förintegrerade plattformar. Detta medför högre kostnadseffektivitet och kortar utvecklingstiden för nya produkter – avgörande konkurrensfördelar för aktörerna på telekommarknaden framöver.

Bland koncernens kunder finns Alcatel-Lucent, Autoliv, Boeing, Bombardier, Ericsson, Fujitsu, General Dynamics, Honeywell, Hughes, Infineon, LSI, Lockheed Martin, MobiTV, Motorola, Nokia, Nokia Siemens Networks, Saab, Samsung, Sony Ericsson, Yamaha och ZTE.

## Nettoomsättning och resultat

Koncernens nettoomsättning ökade under det fjärde kvartalet med 13 procent till 232,2 (206,3) mkr jämfört med samma kvartal 2006. Valutajusterat var ökningen 16 procent. För helåret ökade nettoomsättningen med 9 procent, till 820,6 (750,1) mkr jämfört med föregående år. Valutajusterat var ökningen 11 procent.

Mjukvaruintäkterna ökade under kvartalet med 20 procent till 84,0 (70,0) mkr och för helåret med 15 procent till 311,6 (271,4) mkr. Valutajusterat blev ökningen 24 procent respektive 17 procent. Mjukvaruandelen svarade under året för 38 (36) procent av nettoomsättningen.

Mjukvara i Norden visar på god tillväxt och lönsamhet. Det är framförallt de traditionella produkterna som ökat tack vare starka och långa relationer med ledande telekomföretag. I Nordamerika var försäljningen i nivå med föregående år. Under kvartalet har Enea tagit ytterligare tre Element-affärer varav en med en tidigare kund. Dock har den försvagade amerikanska dollarn haft en negativ påverkan. Mjukvaruförsäljningen i EMEA (Europa exklusive Norden, Mellanöstern, Afrika och Asien)

minskade, vilket framförallt förklaras av en negativ utveckling i Japan. En ny ledning har tillsatts för den japanska verksamheten under oktober. Under kvartalet har Eneas nyutvecklade produkt dSPEED Platform sålts för första gången i EMEA-regionen. Under tredje kvartalet vann Enea en betydande affär från ZTE, ett ledande kinesiskt telekomföretag, som har valt OSE 5 som realtidsoperativsystem till samtliga av sina 3G-mobiltelefoner.

Konsult- och övriga intäkter ökade under kvartalet med 9 procent till 148,2 (136,3) mkr och för helåret med 6 procent till 509,0 (478,7) mkr. Valutajusterat blev ökningen 11 procent respektive 8 procent. Efterfrågan på den nordiska konsultmarknaden var fortsatt stark med en hög beläggningsgrad. För att hålla en hög flexibilitet och en låg risknivå arbetar Enea aktivt med underkonsulter. Omkring 30 procent av Eneas cirka 470 konsulter är underkonsulter.

Konsultverksamheten i Nordamerika har utvecklats väl under perioden med en god tillväxt och lönsamhet.

Koncernens bruttoresultat ökade med 16 procent under kvartalet till 113,3 (97,8) mkr och ackumulerat med 13 procent till 390,5 (344,2) mkr. Inom mjukvaruverksamheten ökade bruttomarginalen under kvartalet till 89 (84) procent och ackumulerat till 88 (83) procent. Inom konsultverksamheten var bruttomarginalen för kvartalet 26 (29) procent och ackumulerat 23 (25) procent.

Koncernens rörelseresultat ökade med 18 procent till 24,5 (20,8) mkr för kvartalet och ökade med 7 procent till 72,1 (67,6) mkr för perioden. Resultatet har påverkats negativt under fjärde kvartalet med 4 mkr av en genomförd omorganisation inom mjukvaruverksamheten varav merparten redovisas som administrationskostnader.

Rörelsemarginalen uppgick för kvartalet till 11 (10) procent och för perioden till 9 (9) procent.

Resultatet före skatt ökade under året med 11 procent till 76,9 (69,3) mkr.

Resultatet efter skatt ökade för helåret med 47 procent till 71,2 (48,4) mkr. Underskottsavdrag påverkade skattekostnaden positivt med 13 mkr.

Resultat per aktie uppgick för helåret till 0,19 (0,13) kr och påverkas inte av innehavet av egna aktier.

## Anställda

Antalet anställda i koncernen var vid periodens slut 567 (513). Ökningen kommer främst från den nordiska konsultverksamheten. Medelantalet anställda i koncernen under perioden var 547 (501).

## Förvärv

Den 1 april 2007 förvärvade Eneakoncernen QiValue Technologies AB, som bl a erbjuder Linuxtjänster åt kunder inom telekomindustrin och medicinsk teknik. Bolaget hade 16 anställda per 31 december 2007 och bidrog 2007 med nettoomsättning om 13,0 mkr och ett resultat efter skatt om 0,3 mkr.

Tillgångar i förvärvat företag	2,9
Skulder i förvärvat företag	-1,8
<u>Goodwill</u>	<u>25,8</u>
Total köpeskilling	26,9
Ej reglerad köpeskilling	-18,8
<u>Likvida medel i förvärvat företag</u>	<u>-0,1</u>
Påverkan på koncernens likvida medel	8,0

Förvärvsanalysen är preliminär

## Investeringar

Koncernens investeringar uppgick under året till 61,7 (39,1) mkr varav goodwill hänförlig till förvärvet av QiValue Technologies AB 25,8 (0,0) mkr och produktutvecklingskostnader 25,5 (33,1) mkr till följd av Eneas satsning att bredda mjukvaruportföljen under 2007.

## Kassaflöde och finansiell ställning

Kassaflödet från den löpande verksamheten för helåret uppgick till 66,4 (5,6) mkr. Likvida medel och kortfristiga placeringar var vid periodens utgång 156,0 mkr jämfört med 146,4 mkr samma tidpunkt föregående år.

## Säsongeffekter

Försäljningen inom mjukvaruverksamheten har traditionellt varit starkast under det fjärde kvartalet. Försäljningen inom konsultrörelsen är normalt svagast under det tredje kvartalet. Detta beror på att merparten av konsulterna förlägger sin semester till sommarperioden, vilket minskar den fakturerbara tiden.

## Enea-aktien

Enea har återköpt aktier i enlighet med årsstämmans beslut den 15 maj 2007. Under perioden 19 november till 31 december 2007 har 5 941 000 aktier återköpts till en genomsnittlig börskurs om 2,32 kr till ett sammanlagt belopp om 13,8 mkr.

Styrelsen har, under förutsättning av årsstämmans godkännande, beslutat om riktad nyemission om högst 19 aktier till marknadspris till Nordea Bank AB i syfte att möjliggöra den nedan omnämnda sammanläggningen. Vidare har styrelsen beslutat att föreslå årsstämman att ändra bolagsordningen avseende antalet aktier, att sammanläggning av aktier skall ske så att 20 befintliga aktier sammanläggs till en aktie samt att styrelsen bemyndigas att fastställa avstämningsdag för sammanläggningen. Styrelsen avser härfter erbjuda aktieägarna möjlighet till

courtagefri försäljning av udda aktieinnehav i syfte att uppnå jämna börsposter.

## Utdelning

Mot bakgrund av att Enea avser att aktivt delta i marknadens konsolidering avser styrelsen föreslå årsstämman att ingen utdelning lämnas för verksamhetsåret 2007.

## Moderbolaget Enea AB

Moderbolagets nettoomsättning under perioden var 29,4 (28,6) mkr och resultat efter finansnetto uppgick till 95,2 (-15,3) mkr. Finansnettot i moderbolaget var 118,4 (2,1) mkr, inklusive utdelning från dotterbolag om 113,3 mkr. Likvida medel uppgick vid utgången av perioden till 120,5 (116,9) mkr. Moderbolagets investeringar var 5,5 (1,2) mkr.

## Väsentliga risker och osäkerhetsfaktorer

Beroendet av Ericssonbolagen såväl inom mjukvaruverksamheten som konsultverksamheten är fortsatt stort. Ericssonbolagen inklusive Sony Ericsson svarade för något mer än hälften av koncernens intäkter under perioden. Bolagets uttalade ambition är att öka intäkterna från andra kunder samtidigt som affären med Ericssonbolagen vidareutvecklas.

Då inga betydande förändringar har skett under perioden avseende väsentliga risker och osäkerhetsfaktorer hänvisas till redogörelsen i förvaltningsberättelsen i årsredovisningen.

## Redovisningsprinciper

Vid upprättande av denna bokslutskommuniké har samma redovisningsprinciper och beräkningsmetoder använts som i den senaste årsredovisningen.

Denna bokslutskommuniké är upprättad enligt IAS 34, delårsrapporter och enligt RR 31, delårsrapport koncerner, samt ÅRL. Delårsrapport för moderbolaget har upprättats enligt RR32.

## Årsstämma 2008

Årsstämman äger rum i Eneas lokaler, Skalholtsgatan 9, Kista, torsdagen den 15 maj, 2008 kl 18:00.

## Årsredovisning

Den fullständiga årsredovisningen kommer att framläggas i april och finns då tillgänglig på bolagets huvudkontor samt på [www.enea.com](http://www.enea.com) där man även kan beställa ett tryckt exemplar.



#### **Finansiell information**

Delårsrapport jan-mar 2008	23 april 2008
Årsstämma 2008	15 maj 2008
Delårsrapport jan-jun 2008	25 juli 2008
Delårsrapport jan-sep 2008	23 oktober 2008

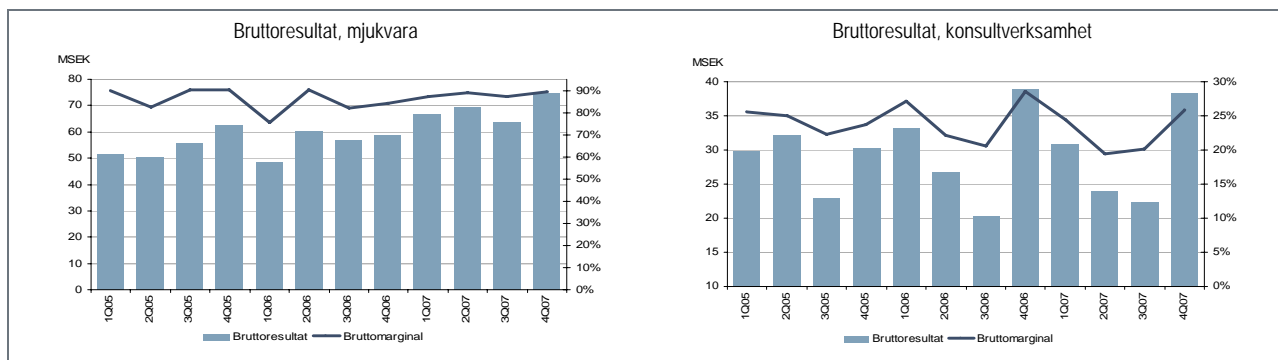
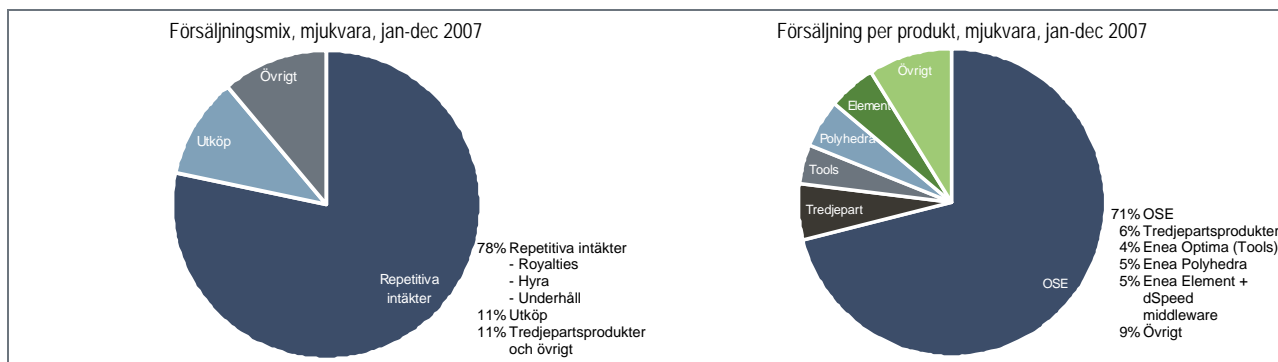
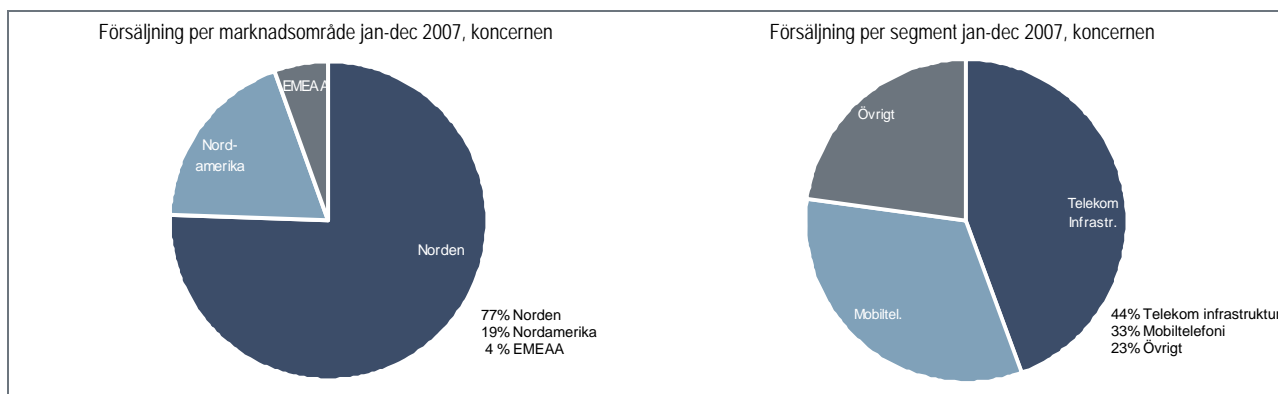
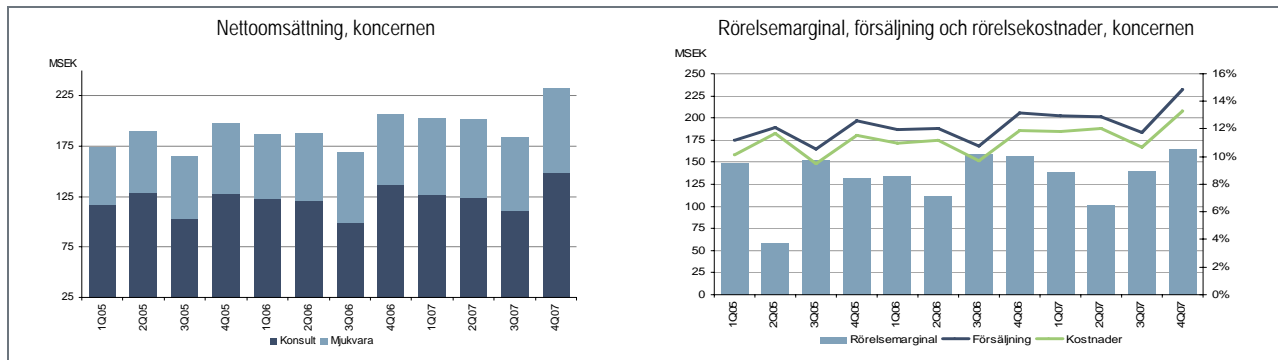
Stockholm den 5 februari 2008

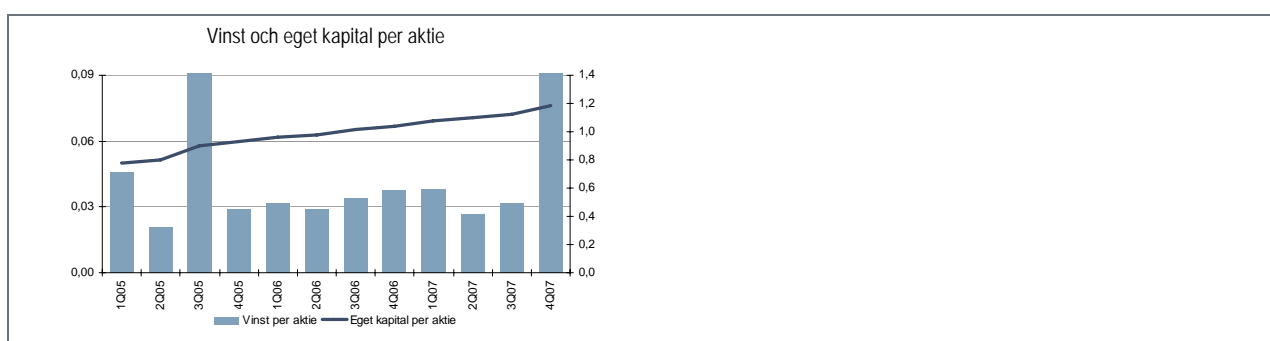
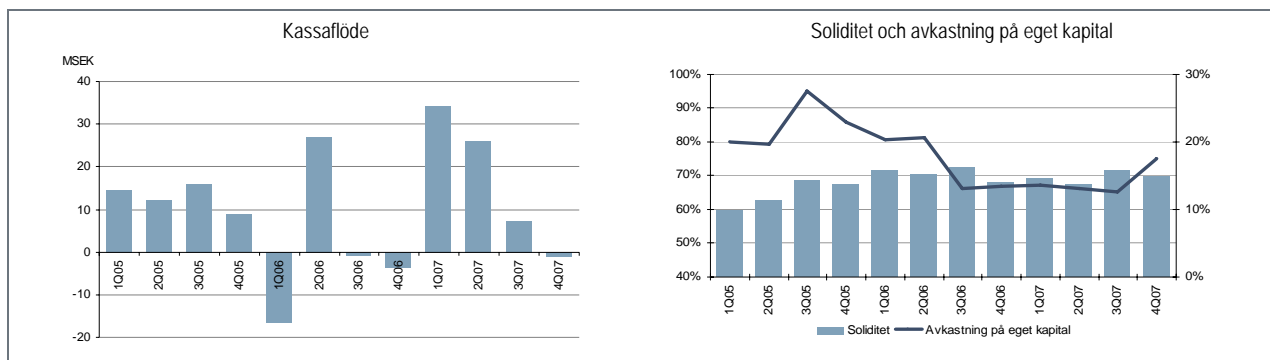
Johan Wall, VD och koncernchef

Enea AB (556209-7146)  
Skalholtsgatan 9, Box 1033, SE-164 21 Kista

Telefon: 08-507 140 00, [www.enea.com](http://www.enea.com)

Denna bokslutskommuniké har inte varit föremål för  
granskning av företagets revisor





KONCERNENS RESULTATRÄKNING	okt-dec		helår	
	2007	2006	2007	2006
(mkr)				
Mjukvaruintäkter	84,0	70,0	311,6	271,4
Konsult- och övriga intäkter	148,2	136,3	509,0	478,7
<b>Nettoomsättning</b>	<b>232,2</b>	<b>206,3</b>	<b>820,6</b>	<b>750,1</b>
Kostnad sålda varor och tjänster	-118,9	-108,5	-430,1	-405,9
- varav mjukvarukostnader	-9,0	-11,2	-36,6	-46,5
- varav konsult- och övriga kostnader	-109,9	-97,3	-393,5	-359,4
<b>Bruttoresultat</b>	<b>113,3</b>	<b>97,8</b>	<b>390,5</b>	<b>344,2</b>
Försäljnings- och marknadsföringskostnader	-47,0	-46,0	-173,9	-146,7
Produktutvecklingskostnader	-26,5	-18,8	-90,9	-65,4
Administrationskostnader	-15,3	-12,2	-53,6	-64,5
<b>Rörelseresultat *</b>	<b>24,5</b>	<b>20,8</b>	<b>72,1</b>	<b>67,6</b>
Finansnetto	0,9	0,3	4,8	1,7
<b>Resultat före skatt</b>	<b>25,4</b>	<b>21,1</b>	<b>76,9</b>	<b>69,3</b>
Skatt	10,5	-7,4	-5,7	-20,9
<b>Resultat efter skatt</b>	<b>35,9</b>	<b>13,7</b>	<b>71,2</b>	<b>48,4</b>
Resultat per aktie (kr)	0,10	0,04	0,19	0,13
Resultat per aktie efter full utspädning (kr)	0,10	0,04	0,19	0,13
*Avskrivningar materiella anläggningstillgångar ingår med	-1,6	-2,2	-5,8	-5,6
*Avskrivningar immateriella anläggningstillgångar ingår med	-3,1	-0,3	-11,1	-4,2

NYCKELTAL	okt-dec		helår	
	2007	2006	2007	2006
<b>Omsättningsökning (%)</b>				
- mjukvaruintäkter	20,0	0,9	14,8	8,7
- konsult & övriga intäkter	8,7	6,5	6,3	0,5
<b>Bruttomarginal (%)</b>				
- mjukvaruverksamheten	89,3	84,0	88,3	82,9
- konsultverksamheten	25,8	28,6	22,7	24,9
<b>Fasta kostnader i % av omsättningen</b>				
Försäljnings- och marknadsföringskostnader	20,2	22,3	21,2	19,6
Produktutvecklingskostnader	11,4	9,1	11,1	8,7
Administrationskostnader	6,6	5,9	6,5	8,6
<b>Rörelsemarginal (%)</b>	<b>10,6</b>	<b>10,1</b>	<b>8,8</b>	<b>9,0</b>
<b>Likvida medel (mkr)</b>	<b>156,0</b>	<b>146,4</b>	<b>156,0</b>	<b>146,4</b>
Soliditet (%)	69,6	67,8	69,6	67,8
Avkastning på eget kapital (%)	17,5	13,5	17,5	13,5
Avkastning på sysselsatt kapital (%)	19,5	20,0	19,5	20,0
Kassaflöde från löpande verksamhet per aktie (kr)	0,0	-0,01	0,18	0,02
Eget kapital per aktie (kr)	1,19	1,04	1,19	1,04
Genomsnittligt antal aktier före utspädning (milj.)	366,6	364,4	366,6	364,4
Genomsnittligt antal aktier efter utspädning (milj.)	366,6	367,2	366,6	367,2
Antalet aktier vid periodens slut efter återköp	361,2	367,2	361,2	367,2
<b>Antal anställda vid periodens slut</b>	<b>567</b>	<b>513</b>	<b>567</b>	<b>513</b>

SEGMENTS- INFORMATION	Norden		Nordamerika		EMEA		Koncern- elimineringar		Koncernen	
	2007	2006	2007	2006	2007	2006	2007	2006	2007	2006
	helår		helår		helår		helår		helår	
Nettoomsättning	633,5	582,7	156,7	158,2	44,7	51,0	-14,3	-41,8	820,6	750,1
Rörelseresultat	57,6	59,4	10,8	4,2	3,7	4,0	0,0	0,0	72,1	67,6
Rörelsemarginal, %	9,1	10,2	6,9	2,7	8,3	7,8	0,0	0,0	8,8	9,0

KONCERNENS BALANSRÄKNING	31 dec	31 dec
(mkr)	2007	2006
<b>TILLGÅNGAR</b>		
Immateriella anläggningstillgångar	175,1	132,6
- varav goodwill	111,2	87,1
- varav balanserade utvecklingskostnader	60,4	45,5
- varav övriga immateriella anläggningstillgångar	3,5	0,0
Materiella anläggningstillgångar	15,3	14,9
Uppskjutna skattefordringar	8,9	0,0
Övriga anläggningstillgångar	0,7	0,6
Kortfristiga fordringar	268,3	265,5
Likvida medel	156,0	146,4
<b>Summa tillgångar</b>	<b>624,3</b>	<b>560,0</b>
<b>EGET KAPITAL OCH SKULDER</b>		
Eget kapital	434,6	379,4
Långfristiga skulder, ej räntebärande	8,9	0,0
Kortfristiga skulder, ej räntebärande	180,8	180,6
<b>Summa eget kapital och skulder</b>	<b>624,3</b>	<b>560,0</b>

EGET KAPITAL	helår	
(mkr)	2007	2006
Vid periodens början	379,4	339,2
Periodens omräkningsdifferens	-4,5	-8,7
Periodens resultat	71,2	48,4
Nyemission	1,0	0,5
Personaloptioner	1,3	0,0
Återköp av egna aktier	-13,8	0,0
<b>Vid periodens slut</b>	<b>434,6</b>	<b>379,4</b>

KASSAFLÖDESANALYS	okt-dec		helår	
(mkr)	2007	2006	2007	2006
Kassaflöde från den löpande verksamheten före förändring av rörelsekapital	34,2	28,9	90,2	77,7
Kassaflöde från förändring i rörelsekapital	-35,4	-32,7	-23,8	-72,1
Kassaflöde från den löpande verksamheten	-1,2	-3,8	66,4	5,6
Kassaflöde från investeringsverksamheten	-6,3	-15,0	-42,7	-34,6
Kassaflöde från finansieringsverksamheten	-13,8	0,5	-12,8	0,5
Periodens kassaflöde	-21,3	-18,3	10,9	-28,5
Likvida medel vid periodens början	177,8	166,3	146,4	178,1
Kursdifferens i likvida medel	-0,5	-1,6	-1,3	-3,2
<b>Likvida medel vid periodens slut</b>	<b>156,0</b>	<b>146,4</b>	<b>156,0</b>	<b>146,4</b>

KVARTALSDATA (mkr)	2007				2006			
	Q4	Q3	Q2	Q1	Q4	Q3	Q2	Q1
<b>RESULTATRÄKNING</b>								
Mjukvaruintäkter	84,0	72,8	78,1	76,7	70,0	69,8	67,1	64,5
Konsult- och övriga intäkter	148,2	111,0	123,6	126,2	136,3	98,8	120,8	122,8
<b>Nettoomsättning</b>	<b>232,2</b>	<b>183,8</b>	<b>201,7</b>	<b>202,9</b>	<b>206,3</b>	<b>168,6</b>	<b>187,9</b>	<b>187,3</b>
Kostnad sålda varor och tjänster	-118,9	-97,8	-108,2	-105,2	-108,5	-91,2	-100,8	-105,4
- varav mjukvarukostnader	-9,0	-9,2	-8,6	-9,8	-11,2	-12,7	-6,7	-15,9
- varav konsult- och övriga kostnader	-109,9	-88,6	-99,6	-95,4	-97,3	-78,5	-94,1	-89,5
<b>Bruttoresultat</b>	<b>113,3</b>	<b>86,0</b>	<b>93,5</b>	<b>97,7</b>	<b>97,8</b>	<b>77,4</b>	<b>87,1</b>	<b>81,9</b>
Försäljnings- och marknadsföringskostnader	-47,0	-37,2	-44,3	-45,4	-46,0	-32,5	-37,4	-30,8
Produktutvecklingskostnader	-26,5	-21,9	-22,7	-19,8	-18,8	-12,7	-19,0	-14,9
Administrationskostnader	-15,3	-10,5	-13,3	-14,5	-12,2	-15,0	-17,2	-20,1
<b>Rörelseresultat</b>	<b>24,5</b>	<b>16,4</b>	<b>13,2</b>	<b>18,0</b>	<b>20,8</b>	<b>17,2</b>	<b>13,5</b>	<b>16,1</b>
Finansnetto	0,9	1,1	1,5	1,3	0,3	1,1	0,4	-0,1
<b>Resultat före skatt</b>	<b>25,4</b>	<b>17,5</b>	<b>14,7</b>	<b>19,3</b>	<b>21,1</b>	<b>18,3</b>	<b>13,9</b>	<b>16,0</b>
Skatt	10,5	-5,9	-4,9	-5,4	-7,4	-5,8	-3,2	-4,5
<b>Resultat efter skatt</b>	<b>35,9</b>	<b>11,6</b>	<b>9,8</b>	<b>13,9</b>	<b>13,7</b>	<b>12,5</b>	<b>10,7</b>	<b>11,5</b>
<b>BALANSRÄKNING</b>								
Immateriella anläggningstillgångar	175,1	150,8	155,6	142,1	132,6	122,0	113,5	110,7
Övriga anläggningstillgångar	24,9	19,2	16,3	16,7	15,5	18,3	22,4	25,9
Kortfristiga fordringar	268,3	227,3	249,6	243,7	265,5	202,8	195,0	195,9
Likvida medel	156,0	177,8	175,9	168,5	146,4	166,3	173,8	155,6
<b>Summa tillgångar</b>	<b>624,3</b>	<b>575,1</b>	<b>597,4</b>	<b>571,0</b>	<b>560,0</b>	<b>509,4</b>	<b>504,7</b>	<b>488,1</b>
Eget kapital	434,6	411,7	403,0	394,3	379,4	368,9	355,4	349,0
Långfristiga skulder, ej räntebärande	8,9	0,0	0,0	0,0	0,0	0,0	0,0	0,0
Kortfristiga skulder, ej räntebärande	180,8	163,4	194,4	176,7	180,6	140,5	149,3	139,1
<b>Summa eget kapital och skulder</b>	<b>624,3</b>	<b>575,1</b>	<b>597,4</b>	<b>571,0</b>	<b>560,0</b>	<b>509,4</b>	<b>504,7</b>	<b>488,1</b>
<b>KASSAFLÖDE</b>								
Från den löpande verksamheten	-1,2	7,3	26,0	34,3	-3,8	-0,8	26,9	-16,7
Från investeringsverksamheten	-6,3	-4,5	-17,9	-14,0	-15,0	-7,0	-7,4	-5,2
Från finansieringsverksamheten	-13,8	0,0	0,0	1,0	0,5	0,0	0,0	0,0
<b>Periodens kassaflöde</b>	<b>-21,3</b>	<b>2,8</b>	<b>8,1</b>	<b>21,3</b>	<b>-18,3</b>	<b>-7,8</b>	<b>19,5</b>	<b>-21,9</b>

MODERBOLAGETS RESULTATRÄKNING	jan-dec	
	2007	2006
(mkr)		
<b>Nettoomsättning</b>	<b>29,4</b>	<b>28,6</b>
Rörelsens kostnader	-52,6	-46,0
Rörelseresultat	-23,2	-17,4
Finansnetto	118,4	2,1
<b>Resultat före skatt</b>	<b>95,2</b>	<b>-15,3</b>
Skatt	16,2	19,3
<b>Årets resultat</b>	<b>111,4</b>	<b>4,0</b>

MODERBOLAGETS BALANSRÄKNING	31 dec	
	2007	2006
(mkr)		
<b>TILLGÅNGAR</b>		
Anläggningstillgångar	242,4	353,3
Omsättningstillgångar	412,3	263,9
<b>Summa tillgångar</b>	<b>654,7</b>	<b>617,2</b>
<b>EGET KAPITAL OCH SKULDER</b>		
Eget kapital	522,4	372,1
Kortfristiga skulder	132,3	245,1
<b>Summa eget kapital och skulder</b>	<b>654,7</b>	<b>617,2</b>

### Om Enea

Enea är världsledande inom realtidsteknologi, inbyggda system, middleware, utvecklingsverktyg, databasteknologi och konsulttjänster för avancerade system med krav på hög tillgänglighet. Våra kunder är verksamma bl.a. inom telekommunikation, mobiltelefoni, medicinteknik och fordonsteknik/infotainment. Eneas framgångsrika operativsystem OSE finns i ungefär hälften av världens 3G mobiltelefoner och basstationer. Enea har drygt 550 anställda och är noterat på OMX Nordic Exchange Stockholm.

För mer information se [www.enea.com](http://www.enea.com).

Enea®, OSE®, OSE® ck, OSE® epsilon, Enea® Element, Polyhedra®, Enea® Optima, Enea® LINX och Enea® Accelerator är av Enea AB eller dess dotterbolag registrerade varumärken. Accelerating Network Convergence™, Device Software Optimized™ och dSPEED Platform™ är Enea AB:s registrerade varumärken. Alla rättigheter förbehållna. © 2008 Enea

För ytterligare information kontakta:

Johan Wall, VD och koncernchef, 08-507 140 00, [johan.wall@enea.com](mailto:johan.wall@enea.com)

Håkan Gustavson, finansdirektör, 08-507 140 00, [hakan.gustavson@enea.com](mailto:hakan.gustavson@enea.com)